

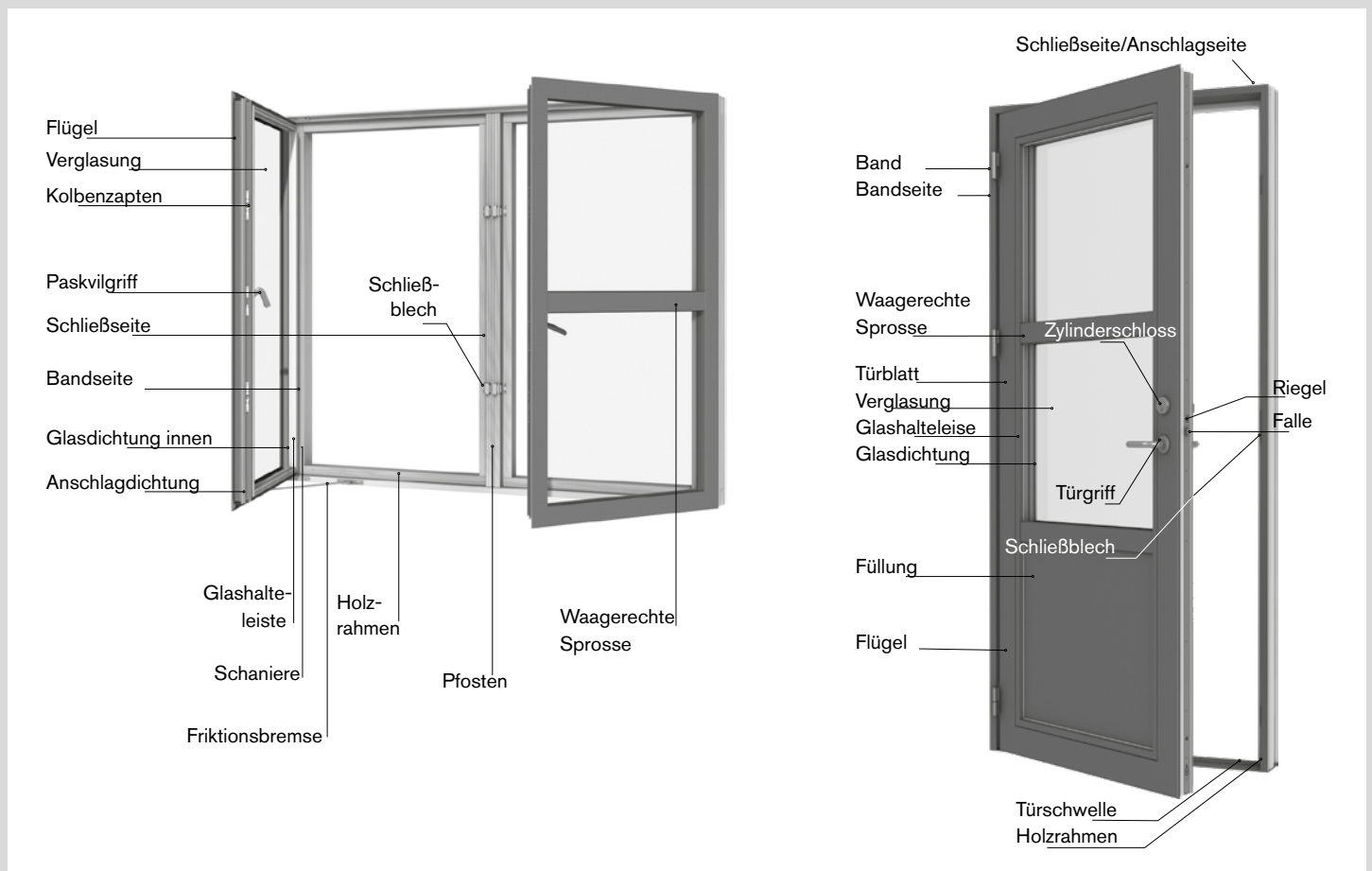


Wartungs- und Pflegeanleitung  
VELFAC Eingangstüren aus Holz/Alu  
Stand Mai 2020

# Einhaltverzeichnis

Fachausdrücke – Fenster und Türen	2	VELFAC 200 / Edge Terrassentür	14
Störungen, Beschädigungen und Einbruchsschäden	3	VELFAC 200 / Edge Schiebetür	15
Pflegehinweise zur Sicherstellung der Garantie	4-5	Griffe und elektrische Öffnung	16
Qualitätsstandards in der Fertigung unser Fenster	6-7	Sicherungsbeschläge und Zubehör	17
Kondensation auf Ihren Fenstern	8	Innerer Vorsatzflügel für VELFAC 200 / Edge	18
VELFAC 200 / Edge Senkklappfester	9	Zweiflügelige Fenster und Terrassentüren	19
VELFAC 200 / Edge Kippfenster	9	VELFAC In Einwärts öffnendes System	20-22
VELFAC 200 / Edge Drehfenster	10	VELFAC Eingangstüren	23
VELFAC 200 / Edge Schiebedrehfenster	11	VELFAC Brandschutztüren	24
VELFAC 200 / Edge Feststehendes Fenster	11		
VELFAC 200 / Edge Wendef. mit Gelenkbeschlägen	12		
VELFAC 200 / Edge Wendef. m/geraden Beschlägen	13		

## Fachausdrücke – Fenster und Türen



# Störungen, Beschädigungen und Einbruchsschäden

**Störungen.** Falls Ihre Fenster nicht wie gewünscht funktionieren, sollten Sie zuerst sichergehen, dass keine Gegenstände oder Verschmutzungen das Öffnen und Schließen behindern.

Mithilfe folgender Schritte können Sie dafür sorgen, dass Ihre Fenster wieder wie gewünscht funktionieren:

1. **Schmieren** Sie folgende Teile mit einem Öl auf Teflonbasis oder einem ähnlichen Produkt:

- die Schrauben am Paskvilgriff
- Scharniere
- Schlösser
- Die beweglichen Beschläge an Fenstern und Terrassentüren

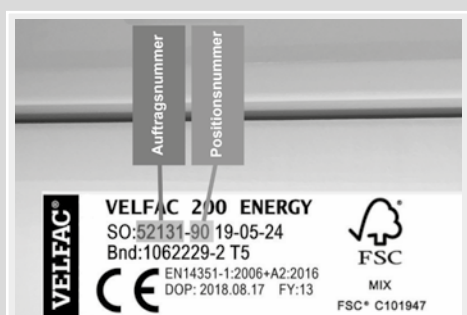
Genauere Informationen darüber, welche Teile geölt werden müssen, finden Sie auf den jeweiligen Seiten der Fenster oder Türen (S. 9-23).

2. **Dichtungen.** Überprüfen Sie einmal jährlich, dass alle Dichtungen intakt sind und sich keine Farbe oder Lack auf ihnen befindet. Dichtungen wirken nicht richtig, wenn sie durch Farbe oder Lack porös geworden sind. Neue Dichtungen erhalten Sie über den VELFAC Kundendienst unter [service@VELFAC.de](mailto:service@VELFAC.de).

3. **Einstellen.** Wenn sich ihre Fenster oder Türen nicht wie gewünscht bedienen lassen oder die Flügel leicht hängen, kann einfaches Nachjustieren das Problem beheben. Kontaktieren Sie hierfür den Monteur der Fenster.

**Beschädigungen oder Einbruchsschäden.** Wenn Ihr Fenster durch einen Einbruch oder Unfall beschädigt wurde, sollte es umgehend geschlossen und gesichert werden. Falls das Glas zerbrochen ist, sollten Sie zuerst vorsichtig alle restlichen Glassplitter entfernen. Benutzen Sie dafür falls nötig Handschuhe, Schutzbrille und sicheres Schuhwerk. Setzen Sie vorübergehend Sperrholz oder andere Materialien in die Aluminiumprofile des Fensters ein, um für die Sicherheit des Gebäudes zu sorgen.

Treten Sie mit Ihrem VELFAC Händler in Kontakt, um eine fachgerechte Reparatur zu gewährleisten. Gerne hilft der VELFAC Kundendienst bei der Beratung und Beschaffung der Ersatzteile unter [service@VELFAC.de](mailto:service@VELFAC.de). Nur so bleibt die Garantie Ihrer Fenster erhalten.



► **Bestellnummer.** Alle VELFAC Fenster und Türen haben ein Typenschild (individuelles Erkennungsmerkmal).

Nur hiermit kann schnellstmöglich erfasst werden, welche Ersatzteile im Falle einer Beschädigung benötigt werden.


# Pflegehinweise zur Sicherstellung der Garantie Ihrer Fenster

VELFAC Fenstersysteme sind leicht handzuhaben und zu warten. Um eine maximale Lebensdauer zu gewährleisten, ist es wichtig, die einzelnen Teile regelmäßig zu untersuchen und zu warten. Das richtige Reinigen und Warten Ihrer Fenster sorgt für ein langanhaltend gutes Erscheinungsbild und gewährleistet, dass diese allen Wetterbedingungen, auch über viele Jahre hinweg, standhalten werden.

**Reinigung und Wartung.** Die folgenden Reinigungs- und Wartungsarbeiten sollten mindestens in den unten genannten Abständen ausgeführt werden. Hinweis: Ihre Fenster benötigen eine regelmäßige Wartung, wenn sie in Regionen eingebaut sind, die **extremen Wetterbedingungen** unterliegen, wie etwa in Küstennähe, in Industriegebieten oder in Bereichen mit hoher Raumluftfeuchtigkeit oder wenn sie starkem Sonnenlicht ausgesetzt oder gen Süden ausgerichtet sind.

Die Reinigungsintervalle sind in der folgenden Tabelle mitsamt den empfohlenen Intervallen bei extremen Wetterbedingungen in Klammern angegeben.

ARTIKEL	WARTUNG	INTERVALL (MONATE)
Holz	<p>Der Fensterrahmen ist aus Kiefernholz hergestellt, das mit Akrylfarbe auf 100-prozentiger Wasserbasis beschichtet ist.</p> <p>Der Innenrahmen sollte gegen Staub geschützt und regelmäßig abgewischt werden. Holz ist ein Naturprodukt, das Harz enthält. Hin und wieder kann sich kristallisiertes Harz an der Rahmenoberfläche bilden. Diese Tropfen können durch vorsichtiges Reiben eines mit Brennspiritus oder Alkohol befeuchteten Tuchs entfernt werden.</p> <p>Eventuell müssen die äußeren Rahmen mit einer Bürste von hartnäckigem Schmutz befreit werden. Bei Algenbewuchs wird eine Fungizidreinigung als Vorbehandlung für das außenliegende Holz empfohlen.</p>	<p>Reinigung im Innenbereich: regelmäßig</p> <p>Außenreinigung: 12 (extrem: 6)</p>
Holz Oberflächenbe- handlung	<p>Die Innen- und Außenseite des Rahmens sollte mindestens einmal jährlich auf Risse im Lack überprüft werden. Falls die Oberfläche beschädigt ist, sollte sie umgehend mithilfe von diffusionsoffener/m Farbe oder Lack auf Wasserbasis ausgebessert werden, um zu verhindern, dass das Holz Feuchtigkeit absorbiert.</p> <p>Beim Überstreichen sollte ein Gleichgewicht zwischen der Erhöhung der Anstrichdicke und der Möglichkeit, das Holz atmen zu lassen, gewährleistet sein. Die Oberflächenbehandlung sollte auf stellenweise Ausbesserungen und äußerst sanftes Abschleifen begrenzt sein - im Normalfall reicht eine gründliche Reinigung aus. Stellen Sie sicher, dass keine der Dichtungen gestrichen wird.</p> <p>Sämtliche Farbe sollte weitestgehend getrocknet und ausgehärtet sein, bevor der Fensterflügel beim Schließen des Fensters an den Rahmen gedrückt wird. Feste Fensterflügel sollten herausgenommen werden, damit sämtliche offenliegenden Holzflächen behandelt werden können.</p> <p>Unterrahmen von Hartholz bei VELFAC Ribo Türen sollen wie Holz behandelt werden. Der untere Mahagonirahmen der VELFAC In Terrassentür kann evtl. mit rohem Leinöl ohne Farbpigmentierung nachbehandelt werden.</p> <p>Die Außenseite von Türfüllungen ist alle drei Jahre oder nach Bedarf mit einer diffusionsoffenen Farbe anzustreichen.</p> <p>Ausbesserungsfarbe ist über den Kundendienst von VELFAC erhältlich. Um die Originalfarbe zu bestellen, geben Sie bitte die Bestellnummer auf dem jeweiligen Element an.</p> <p>Falls Abklebeband verwendet wird, empfehlen wir das 3M Abklebeband 201E. Stellen Sie sicher, dass das Klebeband entfernt wird, bevor die Farbe völlig getrocknet ist.</p>	<p>Inspektion: 12 (extrem: 6)</p> <p>Ausbesserung: Direkt nach Fests- tellen</p> <p>Streichen: 36 (extrem: 18)</p>

ARTIKEL	WARTUNG	INTERVALL (MONATE)
Glashalteleiste	Die innenliegende Glashalteleiste des VELFAC 200 sollte mithilfe von lauwarmem Wasser und ein paar Tropfen mildem Reinigungsmittel gereinigt werden.	12
Innenliegende Dichtungen	Innenliegende Dichtungen des VELFAC 200 sollten mithilfe von lauwarmem Wasser und ein paar Tropfen mildem Reinigungsmittel gereinigt werden. Die Dichtungen dürfen nicht mit Farbe oder Holzschutzmittel in Kontakt geraten oder überstrichen werden.	3
Außenliegende Dichtungen	Außenliegende Dichtungen des VELFAC 200 sollten gereinigt und der Fensterflügel von außen auf Schäden überprüft werden.	12
Glas	Die Fensterverglasung sollte mit einem weichen Tuch oder einer weichen Bürste und lauwarmem Wasser und ein paar Tropfen mildem Reinigungsmittel gereinigt werden – die Reinigungsmittel dürfen keine Lösungs- oder Scheuermittel enthalten. Durch starkes Bürsten, Schrubben oder den Einsatz von Stahlwischern entstehen Kratzer, die zu vermeiden sind.  Verwenden Sie zum Trocknen des Fensters einen Glasabzieher oder wischen Sie es mit einem leicht feuchten Fensterleder oder einem feinen Tuch ab. Spuren, die nach dem Entfernen von Aufklebern oder Klebstoffen zurückbleiben, können mit Substanzen auf Brennspiritus oder Alkoholbasis gereinigt werden. Abdrücke von Saugnäpfen entfernen Sie am besten mit einem Reinigungsmittel für Ceranfelder. Achten Sie darauf, dass diese Mittel nicht mit anderen Elementen des Fensters in Berührung kommen.	Reinigung: regelmäßig
Aluminium	Der Flügel des Fensters/der Tür besteht aus pulverbeschichtetem Aluminium. Die Reinigung sollte mindestens einmal jährlich mit einem weichen Tuch oder einer weichen Bürste und lauwarmem Wasser mit ein paar Tropfen mildem Reinigungsmittel erfolgen. Schwarze Streifen von Dichtungen sind umso schwieriger zu entfernen, je länger auf dem Aluminium haften. Materialien wie Farbe, nasser Asphalt usw. sind unmittelbar abzuwaschen.  Ein Kratzer wirkt sich nicht auf die Haltbarkeit des Fensterflügels aus, da das Aluminium eine natürliche Oxidschicht bildet. Kratzer im Anstrich können mit Ausbesserungslack repariert werden, hierbei kann es jedoch zu farblichen Abweichungen kommen. Wenn Luftverunreinigungen einen starken Belag auf der Beschichtung verursacht haben, sollte kein stärkeres Mittel als Lackbenzin genutzt werden. Scheuermittel oder chemische Reiniger, die Ketone, Ester oder Alkalinie enthalten, sollten nicht genutzt werden.	Reinigung: 12 (extrem: 6)
Eisenwaren: z. B. Scharniere, Griffe, Formstücke, Schrauben ...	Eisenwaren sollten einmal jährlich gereinigt und inspiziert werden, bewegliche Teile sollten mit säurefreiem Öl gemäß den Angaben im Handbuch  geschmiert werden.  Fensterschließer sollten, falls erforderlich, justiert, jedoch niemals geschmiert werden. Gleitschienen können, falls erforderlich, mit einem Schmiermittel auf Teflonbasis besprüht werden (nutzen Sie kein herkömmliches Mineralöl).  Der Regenschutz von einwärts öffnenden Türen ist einmal jährlich mit Silikon zu schmieren.  <b>In Umgebungen mit extremen Wetterbedingungen müssen Eisenwaren mindestens zweimal jährlich inspiziert und gereinigt werden.</b>  Hinweis: Rostbildung auf Oberflächen wirkt sich nicht unbedingt negativ auf die Funktion der Eisenwaren aus. Die Produktgarantie gilt für Funktionsmängel und ist von der Einhaltung der genannten Wartungsanweisungen abhängig.	Reinigung und Pflege: 12 (extrem: 6)

# Qualitätsstandards in der Fertigung unser Fenster

VELFAC produziert Fenster, die den allerhöchsten Ansprüchen genügen sollen. Durch die Qualität unserer Bauteile, die Auswahl der eingesetzten Materialien und höchste Fertigungsstandards hoffen wir, Ihre Erwartungen an unsere Fenster mehr als erfüllen zu können.

Wir haben deshalb Richtlinien erarbeitet, die Auskunft darüber geben sollen, in wie weit Abweichungen in den z.B. eingesetzten natürlichen Materialien auftreten können und nicht zu vermeiden sind oder was tatsächliche Produktionsfehler sind, die von unserer Garantie eingeschlossen sind.

## Aluminium

Sichtbare Unregelmäßigkeiten in der Oberfläche, die aus eine Distanz von 3 Metern nicht zu erkennen sind, sind akzeptabel und somit keine Grundlage für eine Reklamation. Die Oberfläche sollte nicht in direktem Sonnenlicht beurteilt werden.

## Holz

Das Kiefernholz, das in den Rahmen unserer VELFAC Fenster verbaut wird, stammt aus Nordeuropäischen Wäldern und ist dort langsam gewachsen. Dies sorgt im Vergleich mit konventionellem Kiefernholz für ein dichteres und somit robusteres Holz. Als natürlicher Baustoff weist Holz häufig Ungleichmäßigkeiten auf. Unsere hohen Anforderungen an unsere Lieferanten sorgen jedoch dafür, dass wir für die Qualität der eingesetzten Hölzer garantieren können.

Wir bearbeiten die Oberflächen des Holzes nach folgenden Grundsätzen:

- Es werden nur Acrylfarben und Acryllacke eingesetzt, die zu 100% wasserbasiert sind
- Oberflächen, Ecken und Verbindungen müssen einheitlich in Farbe und Glanz und Bündig im Abschluss sein
- Da Holz ein Naturprodukt ist, können jedoch Unterschiede in der Struktur und dem Glanz auftreten (besonders bei Ästen)
- Holz enthält Harz. In den ersten 3-4 Jahren kann Harz in Form kristallisierter Tropfen auf dem Rahmen auftauchen. Sehen Sie bitte auf S. 4 wie Sie die betroffenen Stellen bearbeiten können.

Auf S. 4 finden Sie Informationen zur Pflege und Instandhaltung Ihrer Holzrahmen. Besonders geachtet werden sollte auf Rahmen, die in Südausrichtung, in Küstennähe oder in Umgebungen mit besonders hoher Luftfeuchtigkeit verbaut wurden. Die Oberfläche der Rahmen sollte mindestens einmal im Jahr überprüft und etwaige Brüche in der Farbe sofort repariert werden.



► Das verwendete, pulverbeschichtete Aluminium ist extrem wetterresistent und kann weder rosten noch korrodieren.



► Holz ist ein natürliches Material und unterschiede im Finish lassen sich nie ganz ausschließen. VELFAC Holzrahmen sind laminiert, um Unregelmäßigkeiten soweit es geht zu vermeiden. Es kann aber vorkommen, dass die laminierten Stellen sich leicht im Lack abzeichnen. Dies ist kein Reklamationsgrund.



► VELFAC ist Mitglied im IFZ in Rosenheim (Informationszentrum für Fenster und Fassaden, Türen und Tore, Glas und Baustoffe e.V.) und unter [www.ift-rosenheim.de/web/ifz/](http://www.ift-rosenheim.de/web/ifz/) erhalten Sie detailliertere Infos zum Thema Fenster und Türen.

## Verglasung

Alle Glasarbeiten werden von speziell ausgebildeten Mitarbeitern ausgeführt und erfolgen nach den allgemeinen Standards der Glasindustrie. Glasunreinheiten lassen sich nie ganz vermeiden, weshalb kleinste Abweichungen im Material unter folgenden Umständen tolerierbar sind:

- Beide Seiten der Scheibe bei gehärtetem, laminiertem oder beschichtetem Glas sollten aus einem rechtem Winkel, in einer Distanz zwischen 2 und 3 Metern und in natürlichem Tageslicht ohne direkte Sonneneinstrahlung begutachtet werden.
- Transparentes, laminiertes oder gehärtetes Glas gilt als akzeptabel, wenn folgende Erscheinungen weder auffällig oft noch gebündelt auftreten: Komplette eingeschlossene Bläschen, Haarlinien oder Klumpen, feine Kratzer nicht länger als 25 mm, winzige eingeschlossene Partikel.

**Verunreinigungen, Schmutz und Kratzer.** Große Kratzer und Flecken innerhalb der Glaseinheit sind von der fünfjährigen Garantie eingeschlossen und werden von VELFAC ausgebessert oder getauscht - bitte kontaktieren Sie uns für weitere Einzelheiten. Kratzer und Flecken auf der Außenseite der Glaseinheit sind in der Regel nicht von der Garantie umfasst. Wenn der Fehler infolge einer fehlerhaften Installation entstanden ist, kontaktieren Sie bitte Ihren Monteur.

**Schattierungen.** Glas, wie wir es in unseren Energieverglasungen einsetzen, wird als farblos wahrgenommen, obwohl es tatsächlich Grün ist. Diese Farbe reduziert die Übertragung des Lichts, weshalb zwei Scheiben vom gleichen Typ mit unterschiedlicher Glasstärke in verschiedenen Farbschattierungen wahrgenommen werden können - dies lässt sich leider nicht ganz vermeiden.

**Ungleichmäßige Hitze auf der Glasoberfläche sorgt für Temperaturspannungen im Glas und kann zu Brüchen führen, die nicht von der Garantie eingeschlossen sind. Deshalb raten wir Ihnen Folgendes zu unterlassen:**

- Das Anbringen von Postern und Schildern auf dem Fenster
- Das Fenster komplett oder teilweise anzumalen
- Das Anbringen von Plastikfolie oder Plastikfiltern auf dem Fenster
- Für partiellen Schattenfall auf das Fenster zu sorgen
- Das Fenster mit heißer Luft zu erhitzen (Haarföhn, Heizlüfter, etc.)



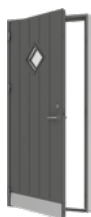
# VELFAC Fassadentüren aus Holz/Alu



Einwärts öffende Rahmentür



Auswärts öffende  
Rahmentür



Auswärts öffende  
Füllungstür

**Griff.** Wenn Sie sich für einen anderen als den von VELFAC angebotenen Griff für die Fassadentür entscheiden, müssen Sie sicherstellen, dass dieser zur Bohrschablone passt, die sich im seitlichen Rahmen der Tür befindet – andernfalls wird der Schlosskasten beschädigt.

**Fassadentüren** werden standardmäßig mit einem 3-Punkt-Schließmechanismus geliefert. Die Schließpunkte oben und unten an der Schließseite der Tür greifen, wenn der Hebel nach oben gedrückt wird. Um die Tür zu schließen, muss der Griff ebenfalls nach oben gedrückt werden. Wenn Sie ihn herunterdrücken, werden alle drei Schließpunkte freigegeben. Die Tür ist ebenfalls mit einem 1-Punkt-Schließmechanismus erhältlich.

**2-flügelige Türen** sind mit Gleitpfosten versehen. Weiter Informationen finden Sie auf Seite 19.

**Anpassung.** Der Türflügel kann über 3 mm-Inbusschrauben an den Scharnieren (1) angepasst werden. Vor der Anpassung müssen die Scharniere mit einem 15er Torx-Schraubendreher gelöst werden.

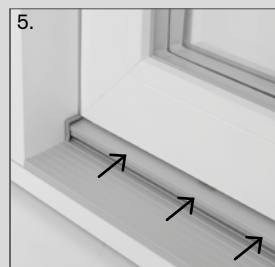
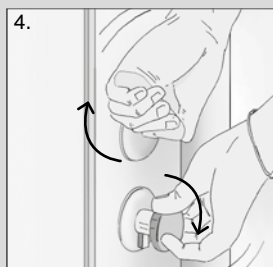
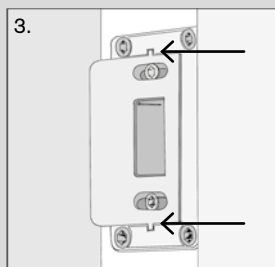
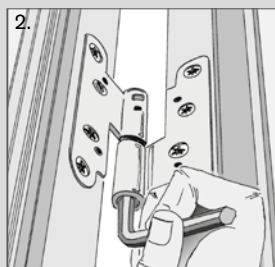
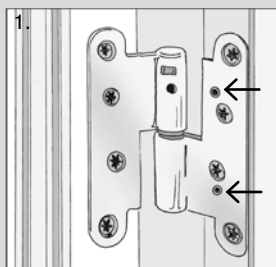
Die Höhe über der Schwelle wird an sämtlichen Scharnieren mit einem 6 mm Inbusschlüssel (2) angepasst.

Der Pressdruck an der Dichtungsleiste kann durch Verschieben der vordersten Platte an den Schließblechen angepasst werden. Die Platte wird mithilfe eines Torx-Schraubendrehers gelöst und die beiden Zapfen an der Oberplatte entfernt; anschließend können Sie den Schließdruck des Türflügels (3) anpassen.

**Pflege.** Wir empfehlen, Scharniere, Schlösser und Schließpunkte mindestens einmal jährlich mit säurefreiem Öl zu reinigen und gleichzeitig die Teile zu bewegen, damit das Öl vollständig eindringen kann (4).

Die Außenseite von Füllungstürblättern ist alle drei Jahre oder nach Bedarf mit einer diffusionsoffenen Farbe zu streichen.

Der Regenschutz von einwärts öffnenden Türen (5) ist einmal jährlich mit Silikon zu schmieren.





# Zweiflügelige Fenster und Türen



Feststehender Pfosten



Stulp-Pfosten

Ein **fester Pfosten** kann auch bei geöffneten Fenstern nicht entfernt werden.

Bei einem **Stulpfenster** ist der Pfosten an Flügel 2 befestigt. Erst nachdem Flügel 1 geöffnet wurde, lässt sich der Pfosten vom Rahmen lösen und zusammen mit Flügel 2 öffnen.

Um den Pfosten vom Rahmen zu lösen, stellen Sie den **Kantriegel** mittig des Pfostens horizontal auf oder lösen Sie die Riegel oben und unten am Rahmen.



Kantriegel am Stulp-Pfosten



DANISH WINDOW  
VERIFICATION

Secured by Design



Official Police Security Initiative



Das Zeichen für verantwortungsvolle  
Waldwirtschaft  
FSC® C101947

Fragen Sie bitte nach unseren  
FSC®-zertifizierten Produkten.

VELFAC A/S  
Bygholm Søpark 23  
DK-8700 Horsens

Tel.: 040 299 962 610  
Fax: +45 7628 8541  
E-Mail: [service@VELFAC.de](mailto:service@VELFAC.de)  
[www.VELFAC.de](http://www.VELFAC.de)

03.119-05.18 © 2017, 2018 VELFAC A/S ® VELFAC and VELFAC logo are registered trademarks used under license by VELFAC Group. Druckfehler, technische Änderungen und Änderungen des Sortiments vorbehalten.



DESIGN FENSTER